



Istruzioni per tutti i Gazebo da 6 metri

Grazie per aver acquistato un Gazebo con PrimRose Italia.
Speriamo che tu sia soddisfatto del tuo acquisto.
Attraverso queste istruzioni sarai in grado di montare facilmente il tuo gazebo.
Per qualsiasi domanda o se hai bisogno di aiuto non esitare a chiedere via email o a telefonare al nostro servizio clienti.

Controlla il tuo acquisto

Prima di montare la tua tenda per feste, controlla subito il contenuto del pacco che ricevi. Di solito, tutti i prodotti e i relativi componenti vengono controllati metodicamente in magazzino prima di essere spediti. Nonostante cio', noi spediamo tramite corriere e quindi e' possibile che possa succedere qualsiasi cosa durante il tragitto della spedizione.

Per favore apri il pacco e controlla subito il suo contenuto!

COME ASSEMBLARE IL TUO GAZEBO / TENDA DA EVENTO

Step 1 – La struttura del tetto

Sono richieste le seguenti parti:

- Part 1 – Tubo ferro zincato da 1470mm
- Part 2 – Tubo ferro zincato da 1940mm
- Part 4 – Tubo ferro zincato da 1510mm
- Part 5 – Tubo ferro zincato da 510mm
- Part 6 – Connettore da 110° a 3 uscite
- Part 7 – Connettore da 110° a 4 uscite
- Part 8 – Connettore da 140° a 3 uscite
- Part 9 – Connettore da 140° a 4 uscite
- Part 10 – Connettore crociato a 4 uscite
- Part 11 – Connettore crociato a 3 uscite
- Part 18 – Viti piccole M6 x 10mm
- Part 19 – Viti grandi M6 x 30mm

Nota bene – Assicurati che tutti i tubi siano ben fissati nei connettori altrimenti il tessuto del tetto non verra' agganciato bene.

a) Crea le due strutture esterne del tetto

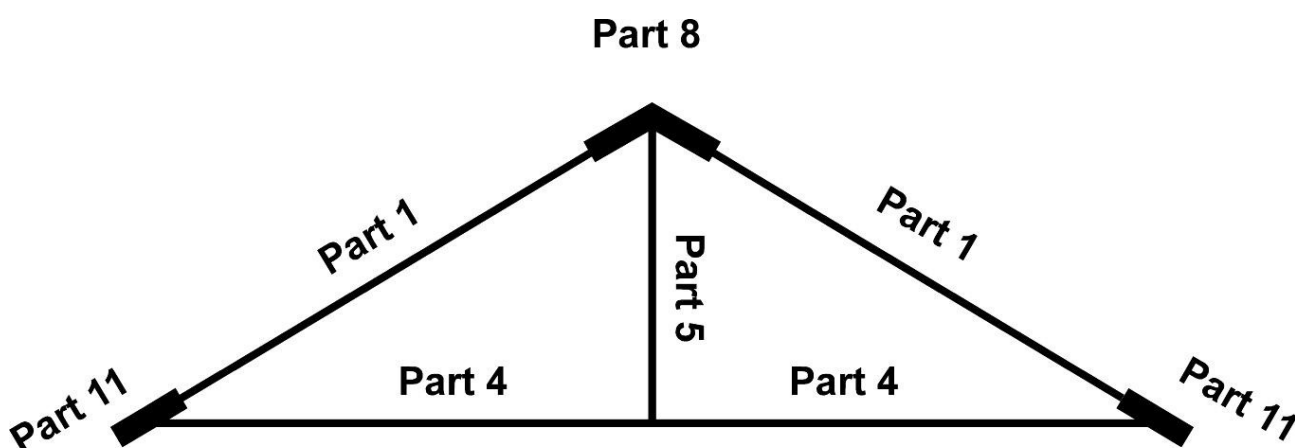
Assembla le due estremita' del tetto come indicato nel diagramma. La terza uscita dei connettori delle Part 8 e 11 dovrebbe dovrebbero puntare verso l'alto se il puntale e' messo a terra.

Fissa ogni Part 4 nelle rispettive Part 11 utilizzando una vite grande e bullone.

Alla stessa maniera fissa Part 5 alla Part 8 utilizzando una vite grande e bullone.

Adesso unisci ogni Part 4 a Part 5 utilizzando una vite grande e bullone.

Metti in asse tutte le Part 1 utilizzando le viti piccole.

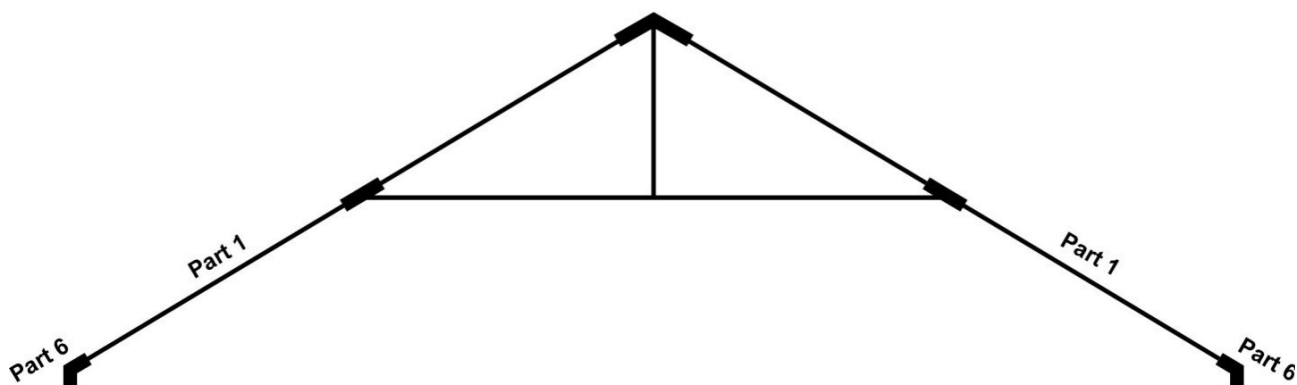


End Apex

b) Applica le estensioni alle due strutture esterne.

Adesso prova ad applicare le estensioni alle strutture esterne come indicato nel diagramma utilizzando le Part 1 e 6.

Assicurati che il terzo connettore della Part 6 e' rivolto verso l'alto. Fissalo con le viti piccole.



Extended End Apex

c) Crea le strutture centrali

Assembla le strutture centrali come indicato nel diagramma. Il numero delle strutture centrali dipende dalla dimensione del Gazebo:

Misure del Gazebo

6m x 12m

6m x 10m

6m x 8m

6m x 6m

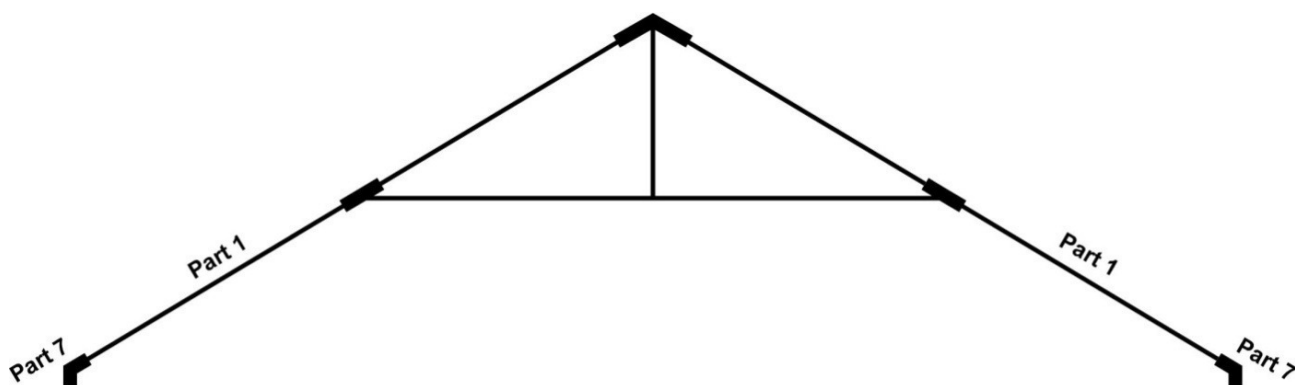
Numero di strutture centrali

5

4

3

2



Extended Central Apex

Central Apex

Collega ogni Part 4 nella Part 10 utilizzando una vite grande.

Alla stessa maniera attacca Part 5 a Part 9 utilizzando una vite grande.

Adesso attacca Part 4 a Part 5 utilizzando una vite grande.

Fissa ogni Part 1 utilizzando una vite piccola.

d) Applica le estensioni alle strutture centrali

Applica le estensioni alle strutture centrale come indicato nel diagramma utilizzando le Part 1 e Part 7.

e) Adesso connetti le Estensioni a tutte strutture utilizzando Part 2. L'immagine mostra lo scheletro del tetto con cinque strutture.



Comincia con una Struttura esterna con l'estensione. Piazzalo a una estremita' inserendo una Part 2 in ognuna dei 5 connettori. Fissa con una vite piccola.

Connetti una struttura esterna con l'estensione ai tubi Part 2 che provengono da un'altra struttura esterna con l'estensione.

Comincia con il tubo centrale. Fissa ogni tubo per bene fin quando e' messo bene in asse; fissa per bene ogni tubo utilizzando le viti piccole.

Ripeti la stessa operazione con le Strutture Centrali, completa con l'ultima struttura.

Step – 2 Monta il tessuto del tetto

Il tetto e' pesante.

E' consigliabile metterlo sulla struttura del tetto prima di inserire le gambe.

Sono richieste le seguenti parti:

Part 20 – Tetto

Nel caso di gazebo lunghi 8mt o piu', sarebbe molto piu' agevole affidare questa operazione a tre persone.

Stendi il tetto lungo l'architrave centrale del tetto. Sarebbe meglio avere una persona posta nella parte centrale e due nelle estremita'.

Gli occhielli dovranno essere all'interno del tetto.

Tira il tetto in modo da farlo combaciare agli angoli.

Nota bene: se c'e' vento e' necessario far scivolare il tessuto lungo la struttura e utilizzare degli elastici in modo da non farlo volare via. Vedi istruzioni allo Step 3

Step 3 – Fissa le gambe e solleva la struttura

Sono richieste le seguenti parti:

Part 3 – Tubo di ferro zincato da 1920mm

Se non si utilizza il “Kit barra di stabilita”, occorre montare Part 12 – Base per i pali
Se invece stai utilizzando il “kit barra di stabilita”, Part G2 – Base a terra per gli angoli, e
Part G3 – Base a terra a tre uscite.
Viti.

Part 13 – Elastici lunghi

Part 18 – Viti M6 x 10mm

a) Attacca la base per i piedi

Ogni part 3 (tubo di ferro zincato) dovrebbe essere attaccato alla base per i pali (se non stai utilizzando la kit barra di stabilita') o una base laterale o l'angolo.
Mettilo in asse e avvita.

Nota bene: la base per i tubi va fissata nella parte finale del tubo Part 3 dove ci sono i fori.

b) Fissa le gambe **a un lato** del gazebo – **NOTA MONTA SOLO UN LATO**

Tu hai bisogno di almeno tre persone per fare cio' perche' la struttura e' pesante e' ha bisogno di essere alzata per inserire le gambe.

Comincia con le gambe agli angoli (ad ex: una con la base per l'angolo).

Solleva l'angolo della struttura del tetto e inserisci la gamba.

Assicurati che i fori delle gambe sono verso l'alto. Metti asse e avvita.

Continua con le gambe intermedie.

c) Attacca il tetto alla struttura usando gli elastici.

Il tetto ha bisogno di essere attaccato alla struttura prima che tu metta le altre gambe.

Comincia dalle estremita' del Gazebo. Questo assicurera' che il tetto e' ben teso prima di legare i lati. Quindi fallo scivolare lungo i lati del tetto. Assicurati che ogni occhiello ha un elastico attorno a esso.

Per fissare l'elastico (guarda l'immagine sotto):

Inserisci un elastico per ogni occhiello del tetto. Tira la banda elastica attorno al tubo. Utilizza la sfera di plastica bianca per chiudere l'elastico:



d) Adesso puoi montare le altre gambe. Ripeti il punto b, attaccando le gambe all'altro lato del gazebo.

Se stai montando il gazebo durante un giorno ventoso, ancora la tenda a terra utilizzando le corde per gli angoli o le cinghie di sicurezza. (vedi step 6/7 sotto)

Step 4 – Inserire la barra di stabilita' (opzionale)

Se hai acquistato la barra di stabilita' opzionale, e' questo il momento di montarla.

Sono richieste le seguenti parti:

Part G1 – Tubo di ferro zincato da 1940mm

Part G4 – Giunzione a terra a 2 uscite

Viti

Il numero dei tubi G1 varia e dipende dalla dimensione del gazebo. Dovrebbero essere due G1 per la facciata anteriore e posteriore.

Dimensione Gazebo	Numero di tubi G1 per lato
6m x 12m	6
6m x 8m	5
6m x 6m	4
6m x 4m	3

Lungo i lati del Gazebo:

Incastra i tubi Part G1 tra le giunzioni a terra, e utilizza le viti per bloccarli in maniera sicura.

Nella facciata anteriore o posteriore:

Comincia dalla facciata anteriore e incastra un tubo Part G1 alla giunzione a terra e avvitalo. Inserisci l'altra estremita' a G4 e chiudi con la vite. Adesso inserisci il tubo Part G1 nell'altra parte del G4. Incastra l'altra estremita' nella giunzione angolare.

Step 5 – Monta i muri e le porte

Sono richieste le seguenti parti:

Parete laterale Part 21

Parete facciata Part 22

Elastico Part 13 e Part 14 (L'elastico corto Part 14 sono solo per le tende PVC)

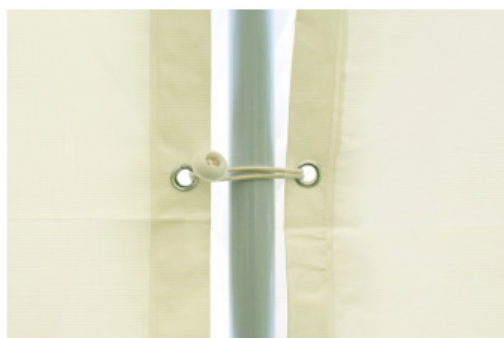
Ganci Part 17

Picchetti Part 15 e Part 16 (solo per l'erba)

Nota bene: Le pareti dei lati hanno le finestre le finestre, le pareti delle facciate hanno le porte

Le pareti sono progettate per montare un muro per struttura. Queste dovrebbero essere appese con l'arco in alto e gli occhielli in basso e nella parte interna.

Per le tende in PVC occorre utilizzare gli elastici corti per fissare le estremita' dei muri al telo del tetto.



Unisci i muri adiacenti assieme con gli elastici (guarda le immagini sopra). L'elastico dovrebbe passare attraverso gli occhielli, avvolgere il palo, e legarlo con la sfera in plastica.

Alla stessa maniera connetti i muri col tetto attraverso gli elastici (vedi immagini sopra). Fai passare l'elastico attraverso gli occhielli del tetto, avvolgi il tubo, e fallo passare attraverso gli occhielli della finestra. Chiudi con la sfera in plastica bianca.

Se hai acquistato il kit di stabilita', utilizza gli elastici per fissare la parte inferiore delle pareti ai tubi del kit.

Una volta che tutte le pareti e le porte sono state ben fissate, copri i pali con le nostre coperture – assicurati queste siano ben fissate con il velcro.

Infine fissa il telo al terreno utilizzando i picchetti. I picchetti grandi servono per fissare le gambe a terra. I picchetti piccoli per fissare il telo a terra.



Step 6 – Fissa le corde per gli angoli (opzionale)

Sono richieste le seguenti parti:

Corde per angoli e picchetti a spirale

Utilizza una corda per ogni angolo del Gazebo. Lega un'estremità della corda nella parte superiore dell'angolo del Gazebo. Passala attraverso l'occhiello all'angolo e il tubo all'interno.

Scegli una posizione appropriata per il picchetto, conficcalo a terra e legalo all'altra estremità della corda.

Se il Gazebo si trova in una zona molto ventosa, allora potresti utilizzare un peso molto grosso al posto del picchetto.



Step 7 – Fissa la cinghia di tensione (optional)

Queste vanno fissate nella parte piu' lunga del Gazebo. Noi ti consigliamo di metterne una ogni 2 mt. Prima fissa il gancio alla barra del Gazebo come nell'immagine:



Poi, fissa il picchetto. Attacca la striscia. Monta il tenditore. Prima infila la striscia attraverso il tenditore come nell'immagine:



Adesso spingi la cinghia dentro il tenditore un po' piu' lunga di quanto richiesto:



Assicurati che la cinghia sia ben tesa fra il picchetto e l'uncino di metallo. Tendi la cinghia muovendo il il tenditore.